



1. การส่งบัตรรายงาน

ตั้งแต่ 26 เมษายน ถึง วันที่ 31 พฤษภาคม 2559 สำนักงานสาธารณสุขจังหวัดร้อยเอ็ด ได้รับรายงานโรคที่เฝ้าระวังทางระบาดวิทยา จากบัตรรายงาน 506 จำนวน 4,196 บัตร โดยได้รับบัตรรายงานจากโรงพยาบาลส่งเสริมสุขภาพตำบล 214 แห่ง (869 บัตร) และจากโรงพยาบาลทุกแห่ง (3,327 บัตร)

ความทันเวลาในการส่งบัตรรายงาน 506 พบว่า ในภาพรวมโรงพยาบาลส่งเสริมสุขภาพตำบล มีการส่งรายงานทันเวลา ร้อยละ 91.48 สำหรับโรงพยาบาลชุมชนและโรงพยาบาลทั่วไป มีความทันเวลาในการรายงาน ร้อยละ 97.57

ความทันเวลาในการส่งรายงานในเดือนนี้

- สสอ. มีความทันเวลาในการส่งรายงานได้ตามเกณฑ์ (มากกว่า ร้อยละ 80) จำนวน 18 แห่ง
- สสอ. มีความทันเวลาในการส่งรายงานไม่ได้ตามเกณฑ์ (น้อยกว่า ร้อยละ 80) 2 แห่ง

สสอ.โพธิ์ชัย และ สสอ.เสลภูมิ

- รพ. มีความทันเวลาในการส่งรายงานได้ตามเกณฑ์ (มากกว่า ร้อยละ 80) จำนวน 18 แห่ง
- สสอ. มีความทันเวลาในการส่งรายงานไม่ได้ตามเกณฑ์ (น้อยกว่า ร้อยละ 80) จำนวน 2 แห่ง

คือ รพ.เชียงขวัญ และ รพ.หนองฮี

2. สถานการณ์โรคเฝ้าระวังปี 2559 (ตั้งแต่ 1 มกราคม – 31 พฤษภาคม 2559)

โรคที่มีรายงานผู้ป่วยสูงสุด 5 อันดับแรก คือ อุจจาระร่วง รองลงมา คือ ปอดบวม ไข้ไม่ทราบสาเหตุ อาหารเป็นพิษ และ ตาแดง

โรคที่มีรายงานผู้ป่วยสูงสุด 5 อันดับแรกเดือน พฤษภาคม 2559 คือ อุจจาระร่วง รองลงมา คือ ไข้ไม่ทราบสาเหตุ อาหารเป็นพิษ ปอดบวม และ ตาแดง

ตารางที่ 1 จำนวนและอัตราป่วยด้วยโรคเฝ้าระวังทางระบาดวิทยา 10 อันดับแรก จ.ร้อยเอ็ด ปี 2559

โรค	เดือน					จำนวน (ราย)	อัตราป่วย (ต่อแสน ปชก.)
	ม.ค. 59	ก.พ.59	มี.ค.59	เม.ย.59	พ.ค.59		
1. อุจจาระร่วง	2,682	2,485	2,600	2,217	1,921	11,905	909.77
2. ปอดบวม	562	628	692	477	312	2,671	204.12
3. ไข้ไม่ทราบสาเหตุ	571	474	698	421	406	2,570	196.40
4. อาหารเป็นพิษ	488	431	477	431	338	2,165	165.45
5. ตาแดง	219	227	259	232	196	1,133	86.58
6. ไข้เลือดออก	118	92	103	45	18	376	28.73
7. สุกใส	68	106	108	56	32	370	28.28
8 ไข้หวัดใหญ่	28	44	50	7	24	153	11.69
9.เมลิออยโดซิส	14	20	27	19	13	93	7.11
10. มือเท้าปาก	36	31	16	5	3	91	6.95

ตารางที่ 2 จำนวนและร้อยละสถานบริการที่ส่งบัตรรายงาน 506 และความทันเวลา รายอำเภอ
ระหว่าง 26 เมษายน - 31 พฤษภาคม 2559

อำเภอ	จำนวนครั้งที่ส่งรายงาน (ครั้ง)	จำนวน รพ.สต. ที่ส่งรายงาน /รพ.สต.ทั้งหมด	จำนวนบัตรทันเวลา / บัตรทั้งหมด	ทันเวลา ร้อยละ	โรงพยาบาล	จำนวนบัตรทันเวลา / บัตรทั้งหมด	ทันเวลา ร้อยละ
1. เมือง	18	14 / 18	43 / 43	100.00	1. ร้อยเอ็ด	745 / 761	97.90
2.เกษตรวิสัย	25	13 / 15	82 / 83	98.80	2.เกษตรวิสัย	300 / 300	100.00
3. ปทุมรัตต์	22	12 / 12	44 / 44	100.00	3. ปทุมรัตต์	141 / 141	100.00
4.จตุรพักตร ๗	18	10 / 12	28 / 28	100.00	4.จตุรพักตร ๗	298 / 298	100.00
5. ธวัชบุรี	14	11 / 11	49 / 52	94.23	5. ธวัชบุรี	84 / 88	95.45
6. พนมไพร	31	15 / 15	63 / 63	100.00	6. พนมไพร	99 / 99	100.00
7. โพนทอง	24	20 / 21	36 / 36	100.00	7. โพนทอง	402 / 402	100.00
8. โพนชัย	7	9 / 9	26 / 39	71.79	8. โพนชัย	85 / 104	81.73
9. หนองพอก	4	12 / 12	19 / 19	100.00	9. หนองพอก	59 / 59	100.00
10.เสลภูมิ	9	25 / 25	181 / 238	76.05	10.เสลภูมิ	235 / 241	97.51
11.สุวรรณภูมิ	9	16 / 17	38 / 39	97.44	11.สุวรรณภูมิ	216 / 219	98.63
12. เมืองสรวง	12	5 / 5	10 / 10	100.00	12. เมืองสรวง	43 / 43	100.00
13. โพนทราย	14	5 / 5	7 / 7	100.00	13. โพนทราย	57 / 57	100.00
14. อาจสามารถ	23	13 / 13	25 / 26	96.15	14. อาจสามารถ	127 / 129	98.45
15. เมยวดี	8	4 / 5	12 / 12	100.00	15. เมยวดี	70 / 70	100.00
16. ศรีสมเด็จ	11	6 / 7	30 / 30	100.00	16. ศรีสมเด็จ	71 / 71	100.00
17. จัंहาร	16	10 / 10	43 / 43	100.00	17. จัंहาร	102 / 102	100.00
18. เขียงขวัญ	11	7 / 7	25 / 25	100.00	18. เขียงขวัญ	20 / 31	64.52
19. หนองฮี	15	7 / 7	23 / 23	100.00	19. หนองฮี	16 / 28	57.14
20. ทุ้งเขาหลวง	10	3 / 5	9 / 9	100.00	20. ทุ้งเขาหลวง	76 / 84	90.48
รวม		215 / 229	795 / 869	91.48		3327	97.57

หมายเหตุ

รพ.สต. ที่ไม่มีการส่งรายงาน 506 ในเดือนนี้ 10 แห่ง ดังนี้

- อ.เกษตรวิสัย 3 แห่ง คือ รพ.สต.เมืองบัว รพ.สต.หนองสิม และ รพ.สต.สนามชัย
- อ.เมือง 2 แห่ง คือ สต.ปอภาร และ รพ.สต.หนองจิก (แจ้ง zero report 2 เดือนติดต่อกัน)
- อ.เมยวดี 2 แห่ง คือ รพ.สต.บุงเลิศ และ รพ.สต.ชมสะอาด
- อ.ทุ้งเขาหลวง 2 แห่ง คือ รพ.สต.บ้านจาน และ รพ.สต.มะบ้า
- อ.ธวัชบุรี 1 แห่ง คือ รพ.สต.ดอนงัว

*** รพ.สต. ส่ง zero report เดือนนี้ 5 แห่ง คือ**

- อ.ปทุมรัตต์ 4 แห่ง คือ รพ.สต.คูฝ้ายใหญ่ รพ.สต.จานใต้ รพ.สต.ชีเหล็ก และ รพ.สต.บัวขาว
- อ.สุวรรณภูมิ 1 แห่ง คือ รพ.สต.ยางเลิง

● **สถานการณ์โรคที่สำคัญในเดือนพฤษภาคม 2559**

สถานการณ์ไข้เลือดออก ประเทศไทย

สถานการณ์ไข้เลือดออก ประเทศไทย ปี 2559 ณ วันที่ 24 พฤษภาคม 2559 มีรายงานผู้ป่วย 17,614 ราย เสียชีวิต 16 ราย อัตราป่วย 26.92 ต่อประชากรแสนคน อัตราป่วยตายร้อยละ 0.09 จำนวนผู้ป่วยมากกว่า ปี 2558 ในช่วงเวลาเดียวกัน 1.08 เท่า ภาคกลาง มีอัตราป่วยสูงสุด รองลงมา คือ ภาคใต้ ภาคตะวันออกเฉียงเหนือ และ ภาคเหนือ

จังหวัดที่มีอัตราป่วยสูงสุด 5 อันดับแรก คือ กรุงเทพมหานคร รองลงมาคือ ระยอง ภูเก็ต แม่ฮ่องสอน และ ตาก

สถานการณ์โรคไข้เลือดออกประเทศไทย ปี 2559

ข้อมูล ณ วันที่ 24 พฤษภาคม 2559

จำนวนผู้ป่วยสะสม	17,614	ราย
จำนวนผู้ป่วยเสียชีวิต	16	ราย
อัตราป่วย	26.92	ต่อประชากรแสนคน
อัตราป่วยตาย ร้อยละ	0.09	

ภาค	ผู้ป่วย (ราย)	ผู้ป่วยตาย (ราย)	อัตราป่วย ต่อแสน	อัตราป่วยตาย ร้อยละ
เหนือ	2,316	3	18.84	0.13
ตะวันออกเฉียงเหนือ	4,552	7	20.80	0.15
กลาง	8,088	4	36.76	0.05
ใต้	2,658	2	28.74	0.08
รวมทั้งประเทศ	17,614	16	26.92	0.09

ที่มา : รายงาน 506 สำนักระบาดวิทยา

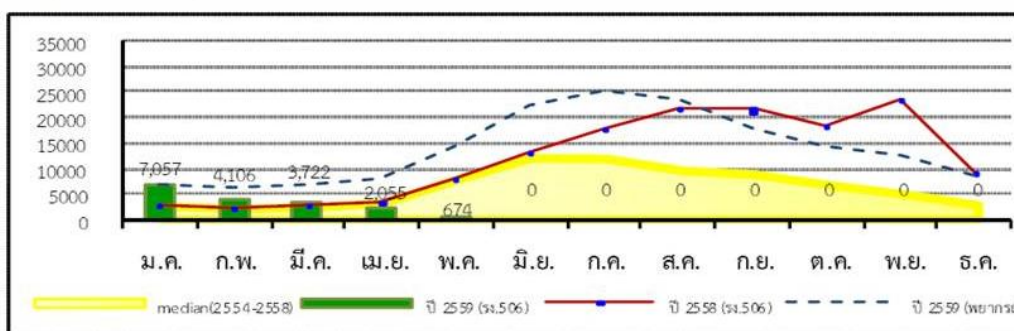
สถานการณ์โรคไข้เลือดออกประเทศไทย ปี 2559

สัปดาห์ที่ 20 ข้อมูล ณ วันที่ 24 พฤษภาคม 2559

	2559	2558	2557	2556	2555	2554
ป่วย (ราย)	17,614	16,171	8,119	38,459	12,196	15,609
ตาย (ราย)	16	10	4	37	9	8
อัตราป่วยต่อแสน	26.92	24.83	12.50	60.02	18.98	24.40
อัตราป่วยตาย(%)	0.09	0.06	0.05	0.10	0.07	0.05

ณ ช่วงเวลาเดียวกัน ปี 2559 มีรายงานผู้ป่วยมากกว่าปี 2558 ร้อยละ 8.92 (1.08 เท่า) เพิ่มขึ้นจากสัปดาห์ที่ผ่านมา 444 ราย

แผนภูมิที่ 1 จำนวนผู้ป่วยโรคไข้เลือดออกสะสมจำแนกรายเดือน ปี 2559



ที่มา : ระบบรายงานการเฝ้าระวังโรค 506 สำนักระบาดวิทยา กรมควบคุมโรค

สถานการณ์เครือข่ายบริการเขตสุขภาพที่ 7

สถานการณ์โรคไข้เลือดออกเขตสุขภาพที่ 7 ปี 2559

ข้อมูล ณ วันที่ 24 พฤษภาคม 2559

จำนวนผู้ป่วยสะสม	997	ราย
จำนวนผู้ป่วยเสียชีวิต	0	ราย
อัตราป่วย	19.74	ต่อประชากรแสนคน
อัตราป่วยตาย ร้อยละ	0.00	

จังหวัด	ผู้ป่วย (ราย)	ผู้ป่วยตาย (ราย)	อัตราป่วย ต่อแสน	อัตราป่วยตาย ร้อยละ	Rank ระดับประเทศ
ขอนแก่น	241	0	13.43	0.00	62
มหาสารคาม	213	0	22.13	0.00	34
ร้อยเอ็ด	362	0	27.67	0.00	27
กาฬสินธุ์	181	0	18.37	0.00	46
รวม	997	0	19.74	0.00	11

ที่มา : รายงาน 506 สำนักระบาดวิทยา

สถานการณ์โรคไข้เลือดออก จ.ร้อยเอ็ด (ณ วันที่ 31 พฤษภาคม 2559)

ตั้งแต่วันที่ 1 มกราคม - 31 พฤษภาคม 2559 มีรายงานผู้ป่วย 376 ราย ไม่มีผู้เสียชีวิต อัตราป่วย 28.73 ต่อประชากรแสนคน จำนวนผู้ป่วยเดือน มค. - พค. 59 มากกว่าค่ามัธยฐาน 5 ปี ในช่วงเวลาเดียวกัน 1.55 เท่า มากกว่าปี 2558 ในช่วงเวลาเดียวกัน 1.46 เท่า จำนวนผู้ป่วยมีแนวโน้มลดลงในเดือน เมษายน และ พฤษภาคม

อัตราป่วยอยู่ลำดับที่ 27 ของประเทศ ลำดับที่ 4 ของภาคตะวันออกเฉียงเหนือ รองจาก จ.ศรีสะเกษ สุรินทร์ และ อุบลราชธานี

สถานการณ์โรคไข้เลือดออกจังหวัดร้อยเอ็ด ปี 2559

ข้อมูล ณ วันที่ 31 พฤษภาคม 2559 (รายงาน 506)

* จำนวนผู้ป่วย	376	ราย
* เสียชีวิต	0	ราย
* อัตราป่วย	28.73	ต่อประชากรแสนคน
* อัตราป่วยตายร้อยละ	0.00	



อัตราป่วยอยู่ลำดับที่ 27 ของประเทศ ลำดับที่ 4 ของภาคตะวันออกเฉียงเหนือ

จำนวนผู้ป่วยไข้เลือดออกสะสม (DHF ,DF , DSS) รายเดือน ปี 2559
 เปรียบเทียบกับปี 2558 ค่ามัธยฐาน 5 ปี และ ค่าพยากรณ์ จังหวัดร้อยเอ็ด



จำนวนผู้ป่วยปี 2559 (ม.ค. - พ.ค.) มากกว่า ค่ามัธยฐาน 5 ปี 1.55 เท่า
 มากกว่า ปี 2558 ในช่วงเวลาเดียวกัน 1.46 เท่า

อัตราป่วยโรคไข้เลือดออก จำแนกตามกลุ่มอายุ จ.ร้อยเอ็ด ปี 2559
 (1 มค. - 31 พ.ค.59)



อายุต่ำสุด 3 เดือน สูงสุด 78 ปี เพศชาย : หญิง 1 : 0.98

พื้นที่พบผู้ป่วยในปี 2559

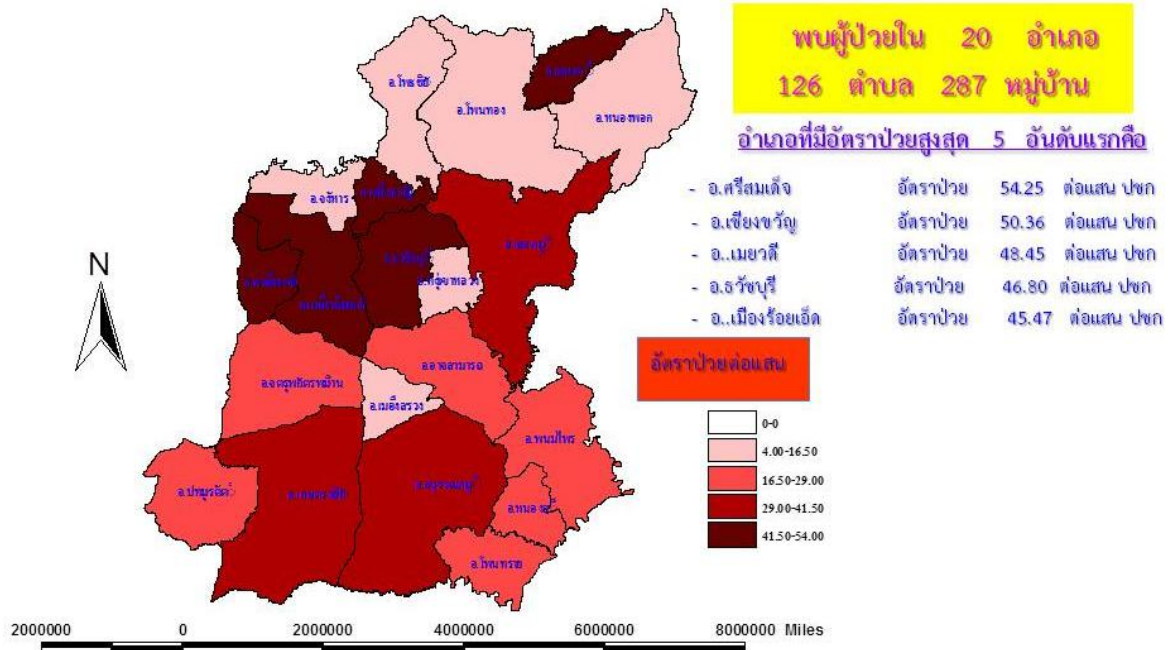
* จำนวน 20 อำเภอ 126 ตำบล 287 หมู่บ้าน

* อำเภอที่มีอัตราป่วยสูงสุด 5 อันดับแรก คือ

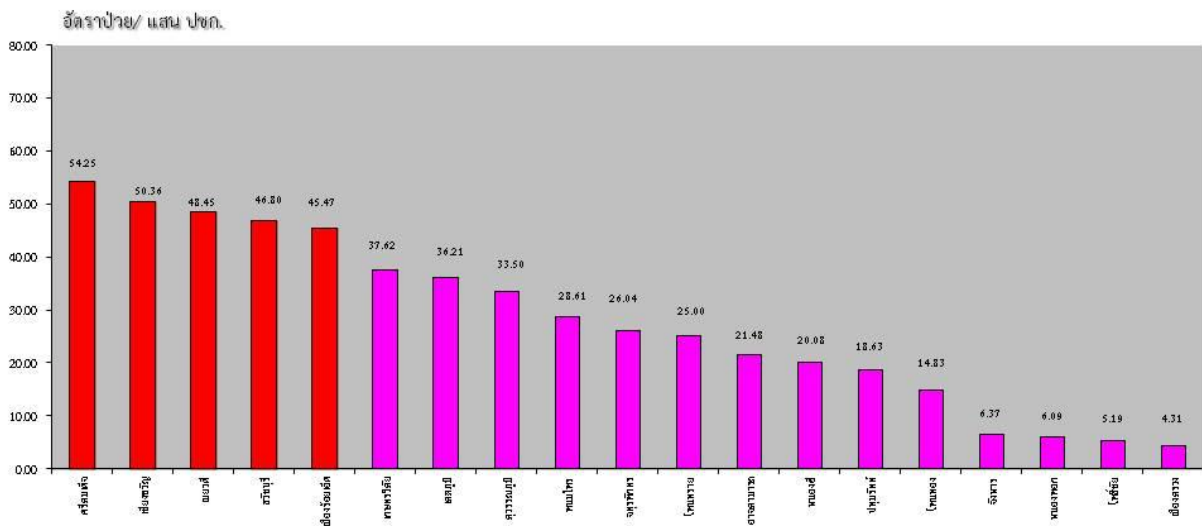
- อ.ศรีสมเด็จ อัตราป่วย 54.25 ต่อแสน ปชก
- อ.เชียงขวัญ อัตราป่วย 50.36 ต่อแสน ปชก
- อ.เมยวดี อัตราป่วย 48.45 ต่อแสน ปชก
- อ.ธวัชบุรี อัตราป่วย 46.80 ต่อแสน ปชก
- อ.เมืองร้อยเอ็ด อัตราป่วย 45.47 ต่อแสน ปชก

พื้นที่การระบาดโรคไข้เลือดออกรายอำเภอ ปี 2559

ตั้งแต่ 1 มกราคม - 31 พฤษภาคม 2559 (รายงาน 506)



อัตราป่วยด้วยโรคไข้เลือดออก จำแนกรายอำเภอ จังหวัดร้อยเอ็ด ปี 2559



ข้อมูล จาก รายงาน 506 ณ วันที่ 31 พฤษภาคม 2559

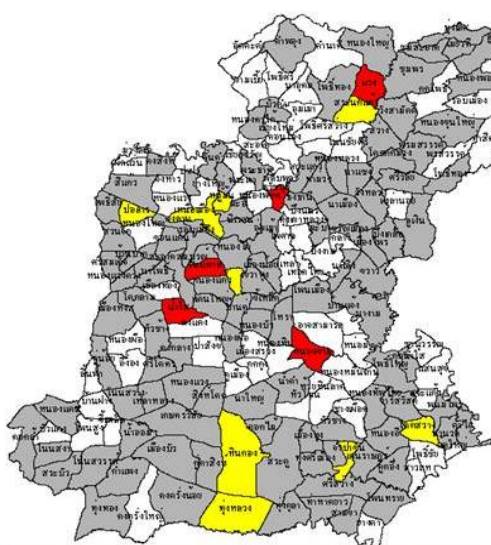
ตารางที่ 3 อัตราป่วยโรคไข้เลือดออกรายตำบล 10 อันดับแรก จังหวัดร้อยเอ็ด
(1 มกราคม – 31 พฤษภาคม 2559) เปรียบเทียบอัตราป่วยตั้งแต่ต้นปี และ ในช่วง 4 สัปดาห์ที่ผ่านมา

อัตราป่วยสะสมโรคไข้เลือดออกรายตำบล 10 อันดับแรก ตั้งแต่วันที่ 1 มกราคม – 31 พฤษภาคม 2559					อัตราป่วยไข้เลือดออกรายตำบล 10 อันดับแรก ในช่วง 4 สัปดาห์ที่ผ่านมา ตั้งแต่วันที่ 1 พฤษภาคม - 31 พฤษภาคม 2559				
ลำดับ	ตำบล	อำเภอ	อัตราป่วย*	จำนวนผู้ป่วย	ลำดับ	ตำบล	อำเภอ	อัตราป่วย*	จำนวนผู้ป่วย
1	ศรีวิสัย	เสลภูมิ	169.24	8	1	โนนตาล	เมือง	58.88	3
2	น้ำอ้อม	เกษตรวิสัย	157.20	8	2	ธวัชบุรี	ธวัชบุรี	41.93	2
3	หมูม่น	เชียงขวัญ	124.33	6	3	ราชธานี	ธวัชบุรี	27.46	1
4	โคกสว่าง	พนมไพร	122.5	6	4	สรนกกแก้ว	โพนทอง	24.47	2
5	คูน้อย	จตุรพักตร ฯ	119.69	8	5	หมูม่น	เชียงขวัญ	20.72	1
6	ศรีสมเด็จ	ศรีสมเด็จ	114.16	7	6	โคกสว่าง	พนมไพร	20.42	1
7	เขวาสูบ	ธวัชบุรี	111.78	5	7	น้ำใส	จตุรพักตร ฯ	20.23	1
8	บ้านเขื่อง	เชียงขวัญ	110.88	7	8	จำปาขัน	สุวรรณภูมิ	14.79	1
9	กำแพง	เกษตรวิสัย	109.1	7	9	ปอภาร	เมือง	13.5	1
10	เมยวดี	เมยวดี	106.52	6	10	ทุ่งหลวง	สุวรรณภูมิ	12.59	1

หมายเหตุ * อัตราป่วยต่อประชากรแสนคน ที่มา : จากรายงาน 506

ตำบลที่พบผู้ป่วยไข้เลือดออกในช่วง 4 สัปดาห์ล่าสุด ปี 2559

สัปดาห์ที่ 21 ข้อมูล ณ วันที่ 31 พฤษภาคม 2559 (รายงาน 506)



สีแดงหมายถึงตำบล พบผู้ป่วย 1-2 สัปดาห์ที่ผ่านมา
สีเหลือง หมายถึงตำบล พบผู้ป่วย 3-4 สัปดาห์ที่ผ่านมา
สีเทาหมายถึงตำบลสงบผู้ป่วย รายสุดท้ายเกิน 4 สัปดาห์
สีขาวหมายถึงตำบลไม่พบผู้ป่วย

อำเภอ	ตำบล	Wk 18 -21	Wk 18	Wk 19	Wk 20	Wk 21
เมือง	โนนตาล	3	1	0	1	1
ธวัชบุรี	ธวัชบุรี	2	0	1	0	1
โพนทอง	สรนกกแก้ว	2	1	1	0	0
เมือง	เหนือเมือง	1	0	1	0	0
เมือง	ปอภาร	1	0	1	0	0
จตุรพักตร	น้ำใส	1	0	0	1	0
ธวัชบุรี	ราชธานี	1	0	1	0	0
พนมไพร	โคกสว่าง	1	1	0	0	0
โพนทอง	นาง	1	0	0	0	1
สุวรรณภูมิ	หินกอง	1	0	1	0	0
สุวรรณภูมิ	ทุ่งหลวง	1	1	0	0	0

ตารางที่ 4 จำนวนผู้ป่วยโรคไข้เลือดออก รายอำเภอ จำแนกรายสัปดาห์ จังหวัดร้อยเอ็ด ปี 2559

อำเภอ	รวม สัปดาห์ที่ 1 - 21 (1 ม.ค.-31 พ.ค.59)	สัปดาห์ที่พบผู้ป่วย				
		Wk 18 - 21	Wk 18	Wk 19	Wk 20	Wk 21
		1 พ.ค. - 31 พ.ค.	1 - 7 พ.ค.	8 - 14 พ.ค.	15 - 21 พ.ค.	22- 31 พ.ค.
เมือง	71	5	1	2	0	2
เกษตรวิสัย	37	0	0	0	0	0
ปทุมรัตต์	10	0	0	0	0	0
จตุรพักตร ๑	21	1	0	0	1	0
ธวัชบุรี	32	3	0	1	1	1
พนมไพร	21	1	1	0	0	0
โพนทอง	16	3	1	1	0	1
โพธิ์ชัย	3	0	0	0	0	0
หนองพอก	4	0	0	0	0	0
เสลภูมิ	44	0	0	0	0	0
สุวรรณภูมิ	39	3	0	3	0	0
เมืองสรวง	1	0	0	0	0	0
โพนทราย	7	0	0	0	0	0
อาจสามารถ	16	1	0	0	1	0
เมยวดี	11	0	0	0	0	0
ศรีสมเด็จ	20	0	0	0	0	0
จังหาร	3	0	0	0	0	0
เชียงขวัญ	14	1	0	0	1	0
หนองฮี	5	0	0	0	0	0
ทุ่งเขาหลวง	1	0	0	0	0	0
รวมทั้งหมด	376	18	3	7	4	4

หมายเหตุ : จำนวนผู้ป่วยสัปดาห์สุดท้าย ยังได้รับรายงานไม่ครบถ้วน อาจมีการเปลี่ยนแปลงได้

* ในช่วง 4 สัปดาห์ล่าสุด (ระหว่างวันที่ 1 พฤษภาคม - 31 พฤษภาคม 2559) พบผู้ป่วย 18 ราย จาก 8 อำเภอ 14 ตำบล 16 หมู่บ้าน

* อำเภอที่พบผู้ป่วยสูงสุด 3 อันดับแรก คือ อ.ธวัชบุรี 3 ราย อ.โพนทอง 3 ราย และ อ.สุวรรณภูมิ 3 ราย

ตารางที่ 5 จำนวนผู้ป่วยไข้เลือดออก รายเดือนรายอำเภอปี 2559 เปรียบเทียบปี 2558 และมัธยฐาน 5 ปี

อำเภอ	ผู้ป่วย ปี 2559						ปี 2558	มัธยฐาน 5 ปี (ปี 2554 -2558)
	ม.ค.	ก.พ.	มี.ค.	เม.ย.	พ.ค.	รวม	(ม.ค.- พ.ค.)	(ม.ค.- พ.ค.)
เมือง	20	12	22	12	5	71	25	31
- ในเขตเทศบาล	4	4	4	2	0	14	4	6
- นอกเขต	16	8	18	10	5	57	21	25
เกษตรวิสัย	22	4	7	4	0	37	40	18
ปทุมรัตน์	2	1	5	2	0	10	1	2
จตุรพักตรพิมาน	0	3	13	4	1	21	28	13
ธวัชบุรี	5	11	8	5	3	32	8	7
พนมไพร	9	7	3	1	1	21	19	11
โพนทอง	4	2	4	3	3	16	5	13
โพธิ์ชัย	0	2	1	0	0	3	14	4
หนองพอก	1	2	0	1	0	4	0	0
เสลภูมิ	12	14	12	6	0	44	11	14
สุวรรณภูมิ	16	8	8	4	3	39	64	34
เมืองสรวง	0	0	1	0	0	1	5	2
โพนทราย	3	1	3	0	0	7	5	2
อาจสามารถ	1	6	5	3	1	16	5	7
เมยวดี	8	2	1	0	0	11	5	2
ศรีสมเด็จ	3	11	6	0	0	20	0	5
จังหาร	0	1	2	0	0	3	12	2
เชียงขวัญ	8	4	1	0	1	14	2	6
หนองฮี	3	1	1	0	0	5	6	2
ทุ่งเขาหลวง	1	0	0	0	0	1	2	0
รวม	118	92	103	45	18	376	257	175

ที่มา : ข้อมูล ณ วันที่ 31 พฤษภาคม 2559 (จากรายงาน 506)

อำเภอที่มีจำนวนผู้ป่วยมากกว่าค่ามัธยฐาน 5 ปี ในช่วงเวลาเดียวกัน (ม.ค.- พ.ค.) จำนวน 18 อำเภอ และ จำนวนผู้ป่วยเท่ากับค่ามัธยฐาน 5 ปี 2 อำเภอ คือ อ.โพธิ์ชัย และ อ.เมืองสรวง

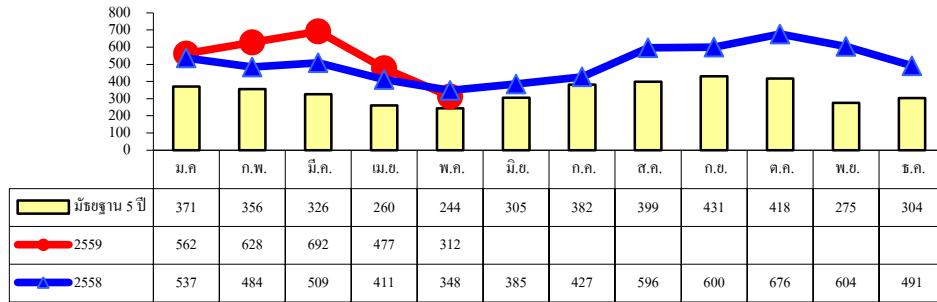
ตารางที่ 6 จำนวนผู้ป่วยและอัตราป่วยไข้เลือดออก รายอำเภอ จำแนกรายเดือน จ.ร้อยเอ็ด ปี 2559

อำเภอ	เดือน											รวม	อัตราป่วย (ต่อแสน)	
	ม.ค.	ก.พ.	มี.ค.	เม.ย.	พ.ค.	มิ.ย.	ก.ค.	ส.ค.	ก.ย.	ต.ค.	พ.ย.			ธ.ค.
เมือง	20	12	22	12	5								71	45.47
-ในเขตเทศบาล	4	4	4	2	0								14	40.52
- นอกเขต	16	8	18	10	5								57	46.88
เกษตรวิสัย	22	4	7	4	0								37	37.62
ปทุมรัตน์	2	1	5	2	0								10	18.63
จตุรพักตรพิมาน	0	3	13	4	1								21	26.04
ธวัชบุรี	5	11	8	5	3								32	46.80
พนมไพร	9	7	3	1	1								21	28.61
โพนทอง	4	2	4	3	3								16	14.83
โพธิ์ชัย	0	2	1	0	0								3	5.19
หนองพอก	1	2	0	1	0								4	6.09
เสลภูมิ	12	14	12	6	0								44	36.21
สุวรรณภูมิ	16	8	8	4	3								39	33.50
เมืองสรวง	0	0	1	0	0								1	4.31
โพนทราย	3	1	3	0	0								7	25.00
อาจสามารถ	1	6	5	3	1								16	21.48
เมยวดี	8	2	1	0	0								11	48.45
ศรีสมเด็จ	3	11	6	0	0								20	54.25
จังหาร	0	1	2	0	0								3	6.37
เชียงขวัญ	8	4	1	0	1								14	50.36
หนองฮี	3	1	1	0	0								5	20.08
ทุ่งเขาหลวง	1	0	0	0	0								1	4.23
รวมทั้งหมด	118	92	103	45	18								376	28.73

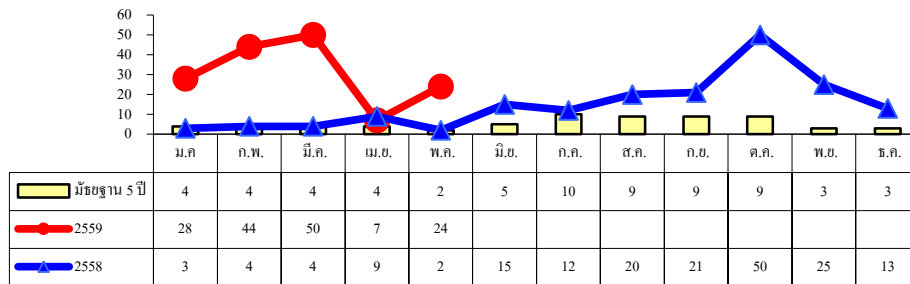
ข้อมูล ณ วันที่ 31 พฤษภาคม 2559 (จากรายงาน 506)

3.2 สถานการณ์โรคปอดบวมและไข้หวัดใหญ่จังหวัดร้อยเอ็ด ปี 2559

ตั้งแต่ 1 มกราคม - 31 พฤษภาคม 2559 มีรายงานผู้ป่วยผู้ป่วยโรคปอดบวม 2,671 ราย อัตราป่วยเท่ากับ 204.12 ต่อประชากรแสนคน โรคไข้หวัดใหญ่ 153 ราย อัตราป่วย 11.69 ต่อประชากรแสนคน จำนวนผู้ป่วยปอดบวม รายเดือน ปี 2559 มากกว่า ปี 2558 และมากกว่า ค่ามัธยฐาน 5 ปี สำหรับในเดือน พฤษภาคม ไข้หวัดใหญ่ มีแนวโน้มเพิ่มขึ้น พบการระบาดเป็นกลุ่มก้อน 1 เหตุการณ์ ในค่ายทหาร พบเชื้อ Influenza B



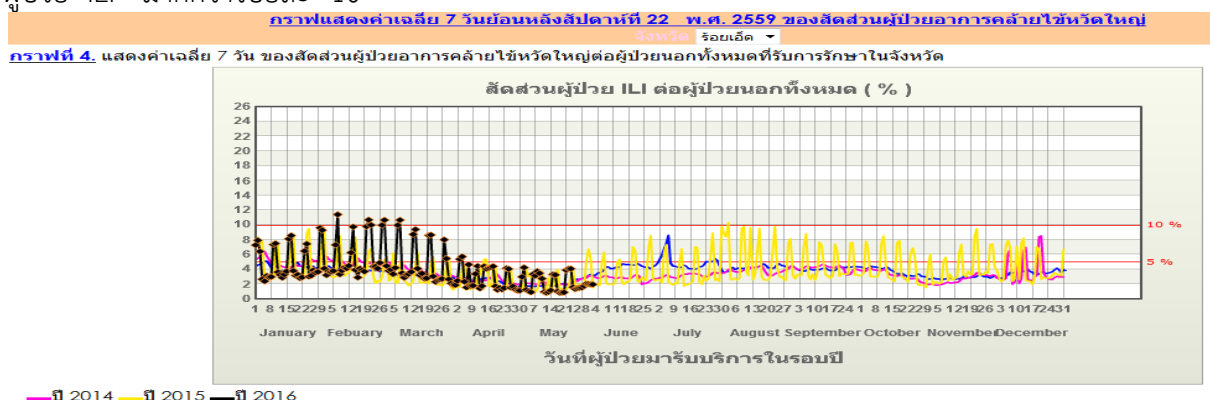
รูปที่ 1 จำนวนผู้ป่วยโรคปอดบวม รายเดือน ปี 2559 -2559 และมัธยฐาน 5 ปี จ.ร้อยเอ็ด



รูปที่ 2 จำนวนผู้ป่วยโรคไข้หวัดใหญ่ รายเดือน ปี 2558 -2559 และมัธยฐาน 5 ปี จ.ร้อยเอ็ด

การเฝ้าระวังผู้ป่วยกลุ่มอาการคล้ายไข้หวัดใหญ่ (ILI) จังหวัดร้อยเอ็ด

ผลการเฝ้าระวังผู้ป่วยกลุ่มอาการคล้ายไข้หวัดใหญ่ผู้ป่วยนอก ของโรงพยาบาลทั่วไปและโรงพยาบาลชุมชน จังหวัดร้อยเอ็ด จำนวน 17 แห่ง ในปี 2559 พบว่า สัดส่วน ILI ในภาพรวมของจังหวัด ตั้งแต่สัปดาห์ที่ 1 - 21 น้อยกว่าร้อยละ 5 เมื่อพิจารณารายโรงพยาบาล พบว่า ไม่มี รพ.ที่มีสัดส่วนผู้ป่วย ILI มากกว่าร้อยละ 10



รูปที่ 3 สัดส่วนผู้ป่วยอาการคล้ายไข้หวัดใหญ่ (ILI) ที่รับการรักษาในโรงพยาบาล จ.ร้อยเอ็ด ปี 2555 - 2559

ตารางที่ 7 จำนวนผู้ป่วยและอัตราป่วยโรคปอดบวม จังหวัดร้อยเอ็ด ปี 2559

อำเภอ	เดือน												รวม	อัตราป่วย (ต่อแสน)
	ม.ค.	ก.พ.	มี.ค.	เม.ย.	พ.ค.	มิ.ย.	ก.ค.	ส.ค.	ก.ย.	ต.ค.	พ.ย.	ธ.ค.		
เมือง	73	109	119	72	39								412	263.88
เกษตรวิสัย	41	37	45	24	27								174	176.93
ปทุมรัตน์	15	30	20	24	22								111	206.78
จตุรพักตรพิมาน	71	66	74	35	18								264	327.39
ธวัชบุรี	26	32	22	19	18								117	171.12
พนมไพร	24	35	31	19	10								119	162.14
โพนทอง	21	22	31	30	15								119	110.32
โพธิ์ชัย	9	6	7	8	3								33	57.09
หนองพอก	21	17	17	16	13								84	127.89
เสลภูมิ	75	77	130	80	45								407	334.94
สุวรรณภูมิ	61	68	57	42	29								257	220.74
เมืองสรวง	12	11	11	10	8								52	224.17
โพนทราย	17	15	23	22	15								92	328.51
อาจสามารถ	11	14	14	8	7								54	72.48
เมยวดี	6	11	4	7	5								33	145.35
ศรีสมเด็จ	16	11	9	8	6								50	135.62
จังหาร	14	22	22	15	11								84	178.40
เชียงขวัญ	18	27	17	17	7								86	309.33
หนองฮี	14	9	17	7	11								58	232.88
ทุ่งเขาหลวง	17	9	22	14	3								65	274.92
รวมทั้งหมด	562	628	692	477	312								2,671	204.12

ที่มา : ข้อมูล ณ วันที่ 31 พฤษภาคม 2559 (จากรายงาน 506)

ตารางที่ 8 จำนวนผู้ป่วยและอัตราป่วยโรคไข้หวัดใหญ่ จังหวัดร้อยเอ็ด ปี 2559

อำเภอ	เดือน											รวม	อัตราป่วย (ต่อแสน)	
	ม.ค.	ก.พ.	มี.ค.	เม.ย.	พ.ค.	มิ.ย.	ก.ค.	ส.ค.	ก.ย.	ต.ค.	พ.ย.			ธ.ค.
เมือง	17	19	25	3	2								66	42.27
เกษตรวิสัย	2	5	4	1	5								17	17.29
ปทุมรัตน์	1	0	1	1	0								3	5.59
จตุรพักตรพิมาน	0	0	1	0	1								2	2.48
ธวัชบุรี	4	6	5	0	2								17	24.86
พนมไพร	0	0	0	0	0								0	0.00
โพนทอง	0	2	2	0	0								4	3.71
โพธิ์ชัย	0	0	0	1	0								1	1.73
หนองพอก	0	1	0	1	0								2	3.04
เสลภูมิ	1	4	3	0	1								9	7.41
สุวรรณภูมิ	0	0	2	0	0								2	1.72
เมืองสรวง	0	0	0	0	0								0	0.00
โพนทราย	0	0	0	0	0								0	0.00
อาจสามารถ	1	2	1	0	0								4	5.37
เมยวดี	0	0	0	0	0								0	0.00
ศรีสมเด็จ	1	2	2	0	13								18	48.82
จังหาร	0	0	0	0	0								0	0.00
เชียงขวัญ	1	2	4	0	0								7	25.18
หนองฮี	0	0	0	0	0								0	0.00
ทุ่งเขาหลวง	0	1	0	0	0								1	4.23
รวมทั้งหมด	28	44	50	7	24								153	11.69

ที่มา : ข้อมูล ณ วันที่ 31 พฤษภาคม 2559 (จากรายงาน 506)

ตารางที่ 9 สัดส่วนผู้ป่วยอาการคล้ายไข้หวัดใหญ่ (ILI) ต่อผู้ป่วยนอกทั้งหมด ของโรงพยาบาลทั่วไป และโรงพยาบาลชุมชน จังหวัดร้อยเอ็ด จำแนกรายสัปดาห์ เดือน พฤษภาคม ปี 2559

โรงพยาบาล	สัดส่วนผู้ป่วย ILI ต่อผู้ป่วยนอกทั้งหมด (ร้อยละ)				หมายเหตุ
	สัปดาห์ที่ 18 (1 - 7 พ.ค.)	สัปดาห์ที่ 19 (8 - 14 พ.ค.)	สัปดาห์ที่ 20 (15 - 21 พ.ค.)	สัปดาห์ที่ 21 (22 - 28 พ.ค.)	
1. รพ.ร้อยเอ็ด	1.07	0.80	0.77	1.09	
2.รพ.เกษตรวิสัย	1.89	1.21	1.57	1.46	
3. รพ.ปทุมรัตน์	1.48	0.37	0.32	0.43	
4.รพ.จตุรพักตร ๑	2.16	1.85	2.26	2.05	
5. รพ.ธวัชบุรี	3.15	1.44	2.53	2.87	
6. รพ.พนมไพร	1.37	0.72	1.01	1.12	
7. รพ.โพนทอง	2.48	1.42	1.75	2.87	
8. รพ.โพธิ์ชัย	2.07	2.20	1.69	1.23 *	
9. รพ.หนองพอก	0.26	0.72	**	**	
10.รพ.เสลภูมิ	3.04	2.28	2.68	2.32	
11.รพ.สุวรรณภูมิ	1.12	0.99	**	1.04	
12. รพ.เมืองสรวง	2.38	2.08	2.38	2.12	
13.รพ.โพนทราย	3.38	2.25	2.58	2.18	
14.รพ.อาจสามารถ	2.41	2.65	2.46	4.78 *	
15. รพ.เมยวดี	**	**	**	**	
16. รพ.ศรีสมเด็จ	3.05	2.74	2.12	4.97	
17. รพ.จังหาร	2.43	1.77	2.63	2.92	
ภาพรวมทั้งจังหวัด	1.79	1.34	1.57	1.76	

หมายเหตุ ** ยังไม่บันทึกข้อมูล * บันทึกไม่ครบทุกวัน

สัดส่วนผู้ป่วย ILI น้อยกว่า 5 % สถานการณ์ปกติ สัดส่วนผู้ป่วย ILI 5 - 10 % มีแนวโน้มเพิ่มขึ้น

ในเดือน พฤษภาคม พบการระบาดไข้หวัดใหญ่ เป็นกลุ่มก้อน 1 เหตุการณ์ ในค่ายทหาร จากการเก็บตัวอย่างส่งตรวจยืนยันทางห้องปฏิบัติการ พบเชื้อ Influenza B

ดังนั้น เพื่อป้องกันไม่ให้เกิดการระบาดของโรคในวงกว้าง จึงขอความร่วมมือให้ทุกอำเภอดำเนินการเฝ้าระวังป้องกันและควบคุมโรคอย่างเข้มแข็ง ดังนี้

1. ให้เจ้าหน้าที่สาธารณสุขดำเนินการเฝ้าระวังและตรวจจับการระบาดอย่างต่อเนื่อง หากพบมีการระบาดลักษณะเป็นกลุ่มก้อน ให้รีบดำเนินการสอบสวนและควบคุมโรคโดยเร็ว
2. โรงพยาบาลทุกแห่งให้เตรียมพร้อมในการเฝ้าระวังและจัดให้มีระบบการคัดกรองผู้ป่วยกลุ่มอาการคล้ายไข้หวัดใหญ่ (ILI) การดูแลรักษา ตามมาตรการและแนวทางของกระทรวงสาธารณสุข
3. ให้อาสาสมัครประจำหมู่บ้าน (อสม) ดำเนินการเฝ้าระวังไข้หวัดใหญ่ในชุมชน รวมทั้งให้คำแนะนำประชาชนในการส่งเสริมสุขภาพอนามัย โดยเน้นการป้องกันตนเอง สุขวิทยาส่วนบุคคล เพื่อป้องกันการแพร่กระจายเชื้อไปยังผู้อื่น
4. ประชาสัมพันธ์การป้องกันโรคไข้หวัดใหญ่ให้กับประชาชนได้รับทราบอย่างทั่วถึง โดยเน้นสถานที่ที่มีคนรวมกันเป็นจำนวนมาก เช่น โรงเรียน โรงงาน ค่ายทหาร สถานประกอบการ รวมทั้งการจัดกิจกรรมร่วมกับคนหมู่มาก

3.2 แจ้งเตือนการระบาดและการเฝ้าระวังป้องกันควบคุมโรคติดเชื้อ Streptococcus suis

สถานการณ์โรคติดเชื้อ Streptococcus suis หรือโรคไขุ่หูดับ ข้อมูล จากสำนักระบาดวิทยา กรมควบคุมโรค ตั้งแต่วันที่ 1 มกราคม ถึง วันที่ 27 พฤษภาคม 2559 พบผู้ป่วย 111 ราย จาก 20 จังหวัด อัตราป่วย 0.17 ต่อประชากรแสนคน เสียชีวิต 8 ราย อัตราตาย 0.01 ต่อประชากรแสนคน อัตราส่วนเพศชาย : เพศหญิง 1: 0.35 กลุ่มอายุที่ป่วยมากที่สุด คือ อายุ 65 ปีขึ้นไป รองลงมา คือ 45-54 ปี และ 35 - 44 ปี ตามลำดับ ภาคที่พบว่าผู้ป่วยสูงสุด คือ ภาคเหนือสูง จำนวน 75 ราย คิดเป็นร้อยละ 67.5 ของผู้ป่วยทั้งหมด รองลงมา คือ ภาคตะวันออกเฉียงเหนือ 31 ราย กลุ่มผู้ป่วยส่วนใหญ่จะอยู่ในวัยแรงงาน สาเหตุส่วนใหญ่เกิดจากการรับประทานเนื้อหมูที่ปรุงสุกๆ ดิบๆ เช่น ลาบ หลู้หมูดิบ หมูกระทะที่ปรุงอย่างไม่สุก จิ้มจุ่มที่ต้มไม่สุก เป็นต้น สำหรับสถานการณ์ของจังหวัดร้อยเอ็ด ในปี 2559 พบผู้ป่วยยืนยันโรคติดเชื้อ Streptococcus suis หรือโรคไขุ่หูดับ จำนวน 2 ราย (อำเภอมืองร้อยเอ็ด) มีประวัติการชำแหละ สุกที่ป่วยตายไม่ทราบสาเหตุ และการรับประทานเนื้อหมูแบบสุก ๆ ดิบ ๆ ดังนั้น เพื่อป้องกันไม่ให้เกิด การระบาดของโรคในวงกว้าง จึงขอความร่วมมือให้ทุกอำเภอดำเนินการเฝ้าระวังป้องกันและควบคุมโรคอย่าง เข้มแข็ง ดังนี้

1. ประชาสัมพันธ์ให้ความรู้แก่ประชาชน การป้องกันโรค การเลือกซื้อเนื้อหมู การปรุง เนื้อหมู ให้สุกก่อนรับประทาน หากมีอาการหลังสัมผัสหมูที่ป่วยหรือรับประทานเนื้อหมูที่ปรุงสุก ๆ ดิบๆ ให้พบแพทย์และแจ้งประวัติปัจจัยเสี่ยงให้ทราบด้วย

2. ให้ความรู้ในกลุ่มผู้เลี้ยงหมู ผู้ทำงานในโรงฆ่าสัตว์ ผู้ชำแหละเนื้อหมู ในเรื่องการ ป้องกันตนเอง การสวมรองเท้าบูทยาง สวมถุงมือ การดูแลฟาร์มที่เลี้ยงให้สะอาด หากพบสุกรป่วย ให้แจ้ง ปศุสัตว์ในพื้นที่ทันที และไม่ให้นำสุกรที่ป่วยตาย มาฆ่าหรือชำแหละเพื่อจำหน่าย

3. การเฝ้าระวังโรงพยาบาล หากพบผู้ป่วยด้วยอาการ ไข้ ปวดศีรษะ เยื่อหุ้มสมองอักเสบ ข้ออักเสบ สูญเสียการได้ยิน และมีประวัติปัจจัยเสี่ยง ดังกล่าว ให้แจ้งทีมสอบสวนเคลื่อนที่เร็ว (SRRT) ในพื้นที่เพื่อออกดำเนินการสอบสวนคุมโรค และแจ้งรายงานมายังฝ่ายระบาดวิทยา สำนักงานสาธารณสุข จังหวัดร้อยเอ็ด ทางโทรศัพท์ 0-4351-5206

โรคไขุ่หูดับ



สาเหตุของโรค

จากติดเชื้อ สเตรปโตค็อกคัส ซูอิส (STREPTOCOCCUS SUIS) ทำให้หมูป่วย และ ติดต่อจากหมูสู่คน โดยการสัมผัส ทางบาดแผลตามร่างกาย หรือเข้าทางเยื่อตา ผู้ที่เลี้ยงหมู ทำงานชำแหละหมู สัมผัสกับสาร คัดหลังของหมู เช่น น้ำมูลน้ำลาย รวมถึงผู้จำหน่าย ผู้ที่รับประทานเนื้อหมูดิบ หรือดิบๆสุกๆ

อาการ

ไข้สูง อูจาระร่วง มักมีประสาทหูอักเสบจนหูดับ/หูหนวกทั้งสองข้าง หรือ เวียนศีรษะบ้านหมุนทรงตัวไม่ได้ ถ้ารุนแรงจะขอบเหนียว หนาวสั่นและ เยื่อหุ้มสมอง อักเสบ คอแข็ง ปวดศีรษะ ข้ออักเสบ มีหนอง

การรักษา

ให้ยาลดไข้ ถ้ามีประวัติ สัมผัส กับ หมูดิบๆ รับประทาน ไรของยาบาล

การป้องกัน

ผู้เลี้ยงหมูทำงานในโรงฆ่าสัตว์ ผู้ที่ชำแหละ เนื้อหมู ควรสวมเสื้อ รองเท้าบูทยาง สวม ถุงมือ หลังงานเสร็จต้องอาบน้ำชำระร่างกายให้สะอาด

ประชาชนควรเลือกซื้อเนื้อหมู จากตลาดสด หรือห้างสรรพสินค้า ซึ่งจะผ่านการตรวจ สอบมาตรฐานจากโรงฆ่าสัตว์ ไม่ซื้อเนื้อหมู ที่มีกลิ่นคาว สีคล้ำ

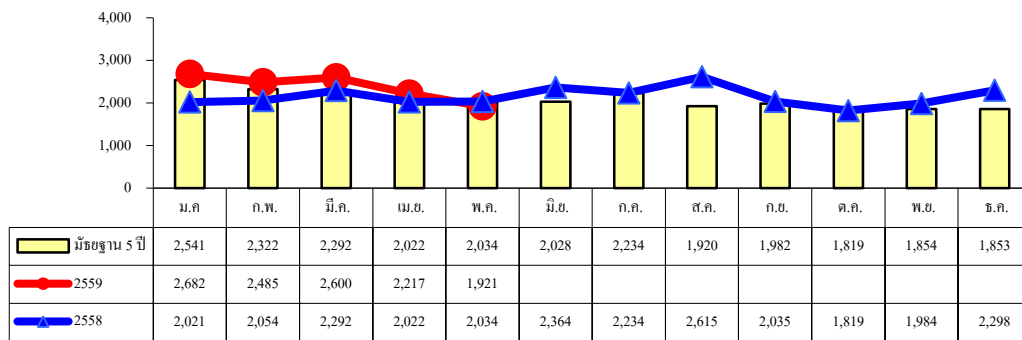
“กินสุก ร้อน ใช้น้ำร้อนล้างมือ”

สำนักสื่อสารความเสี่ยงและพัฒนาพฤติกรรมสุขภาพ กรมควบคุมโรค กระทรวงสาธารณสุข <http://www.riskcomthai.org> **1422** สายด่วนกรมควบคุมโรค

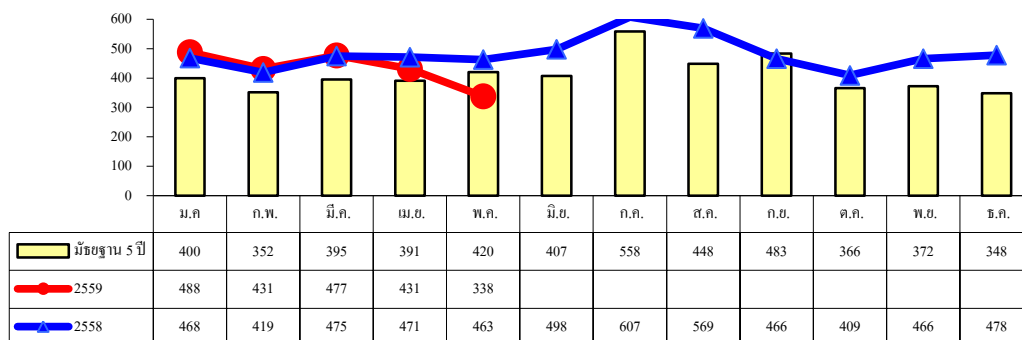
3.3 สถานการณ์โรคอุจจาระร่วงและอาหารเป็นพิษ จังหวัดร้อยเอ็ด ปี 2559

ตั้งแต่ 1 มกราคม - 31 พฤษภาคม 2559 มีรายงานผู้ป่วยโรคอุจจาระร่วงเฉียบพลัน จำนวน 11,905 ราย อัตราป่วยเท่ากับ 909.77 ต่อแสนประชากร โรคอาหารเป็นพิษ จำนวน 2,165 ราย อัตราป่วย เท่ากับ 165.45 ต่อแสนประชากร

จำนวนผู้ป่วยรายเดือน โรคอุจจาระร่วง ปี 2559 มากกว่าปี 2558 ใกล้เคียงกับค่ามัธยฐาน 5 ปี สำหรับโรคอาหารเป็นพิษ จำนวนผู้ป่วยปี 2559 ใกล้เคียง ปี 2558 และมากกว่าค่ามัธยฐาน 5 ปี เดือนพฤษภาคม 2559 ไม่พบเหตุการณ์การระบาดเป็นกลุ่มก้อน



รูปที่ 4 จำนวนผู้ป่วยโรคอุจจาระร่วง จำแนกรายเดือน ปี 2559 เปรียบกับปี 2558 และมัธยฐาน 5 ปี



รูปที่ 5 จำนวนผู้ป่วยโรคอาหารเป็นพิษ จำแนกรายเดือน ปี 2559 เปรียบกับปี 2558 และมัธยฐาน 5 ปี

ตารางที่ 10 จำนวนผู้ป่วยและอัตราป่วยโรคอุจจาระร่วง จังหวัดร้อยเอ็ด ปี 2559

อำเภอ	เดือน												รวม	อัตราป่วย (ต่อแสน)
	ม.ค.	ก.พ.	มี.ค.	เม.ย.	พ.ค.	มิ.ย.	ก.ค.	ส.ค.	ก.ย.	ต.ค.	พ.ย.	ธ.ค.		
เมือง	248	240	252	229	183								1,152	737.83
เกษตรวิสัย	257	174	181	188	153								953	969.04
ปทุมรัตน์	178	145	179	129	97								728	1,356.16
จตุรพักตรพิมาน	215	195	211	175	154								950	1,178.10
ธวัชบุรี	114	122	122	91	101								550	804.41
พนมไพร	147	136	175	128	100								686	934.68
โพนทอง	239	207	252	191	226								1,115	1,033.66
โพธิ์ชัย	117	77	79	78	54								405	700.69
หนองพอก	68	85	80	65	43								341	519.16
เสลภูมิ	353	350	367	315	282								1,667	1,371.85
สุวรรณภูมิ	193	203	187	151	139								873	749.84
เมืองสรวง	29	20	13	19	17								98	422.47
โพนทราย	46	48	41	40	29								204	728.44
อาจสามารถ	161	166	135	151	86								699	938.20
เมยวดี	62	69	41	36	39								247	1,087.91
ศรีสมเด็จ	56	37	57	48	58								256	694.35
จังหาร	45	64	56	46	54								265	562.81
เชียงขวัญ	53	57	58	47	38								253	910.01
หนองฮี	52	46	45	46	35								224	899.42
ทุ่งเขาหลวง	49	44	69	44	33								239	1,010.87
รวมทั้งหมด	2,682	2,485	2,600	2,217	1,921								11,905	909.77

ที่มา : ข้อมูล ณ วันที่ 31 พฤษภาคม 2559 (จากรายงาน 506)

ตารางที่ 11 จำนวนผู้ป่วยและอัตราป่วยโรคอาหารเป็นพิษ จังหวัดร้อยเอ็ด ปี 2559

อำเภอ	เดือน											รวม	อัตราป่วย (ต่อแสน)	
	ม.ค.	ก.พ.	มี.ค.	เม.ย.	พ.ค.	มิ.ย.	ก.ค.	ส.ค.	ก.ย.	ต.ค.	พ.ย.			ธ.ค.
เมือง	63	47	66	83	66								325	208.16
เกษตรวิสัย	66	70	73	47	32								288	292.85
ปทุมรัตต์	44	48	42	48	39								221	411.69
จตุรพักตรพิมาน	18	11	17	15	14								75	93.01
ธวัชบุรี	38	33	36	39	32								178	260.34
พนมไพร	5	6	4	2	3								20	27.25
โพนทอง	34	16	33	26	22								131	121.44
โพธิ์ชัย	42	43	46	32	30								193	333.91
หนองพอก	56	69	59	56	26								266	404.98
เสลภูมิ	21	13	21	8	13								76	62.54
สุวรรณภูมิ	33	23	27	24	18								125	107.37
เมืองสรวง	7	3	3	4	1								18	77.60
โพนทราย	5	5	5	2	8								25	89.27
อาจสามารถ	21	15	16	19	14								85	114.09
เมยวดี	7	4	1	1	0								13	57.26
ศรีสมเด็จ	5	1	0	3	1								10	27.12
จังหาร	11	6	4	7	10								38	80.71
เชียงขวัญ	6	5	9	10	2								32	115.10
หนองฮี	1	2	5	1	1								10	40.15
ทุ่งเขาหลวง	5	11	10	4	6								36	152.26
รวมทั้งหมด	488	431	477	431	338								2,165	165.45

ที่มา : ข้อมูล ณ วันที่ 31 พฤษภาคม 2559 (จากรายงาน 506)

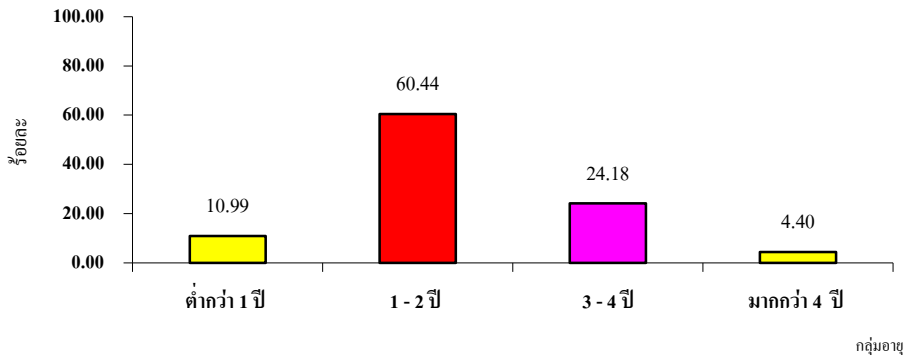
3.4 โรคมือ เท้า ปาก (Hand Foot Mouth Disease)

สถานการณ์ของจังหวัดร้อยเอ็ด ตั้งแต่ 1 มกราคม 2559 - 31 พฤษภาคม 2559 มีรายงานผู้ป่วยโรค HFMD จำนวน 91 ราย อัตราป่วย 6.95 ต่อประชากรแสนคน จำนวนผู้ป่วยเดือนปี 2559 ใกล้เคียงกับ ปี 2558 และค่ามัธยฐาน 5 ปี และมีแนวโน้มลดลงในเดือนเมษายนและพฤษภาคม



รูปที่ 6 จำนวนผู้ป่วยโรคมือ เท้าและปาก จำแนกรายเดือน ปี 2559 เปรียบเทียบ ปี 2558 และค่ามัธยฐานย้อนหลัง 5 ปี (พ.ศ. 2554 - 2558)

กลุ่มอายุที่พบผู้ป่วยสูงสุด คือ อายุ 1 - 2 ปี (ร้อยละ 60.44) รองลงมา คือ อายุ 3 - 4 ปี (ร้อยละ 24.18) และอายุน้อยกว่า 1 ปี (ร้อยละ 10.99)



รูปที่ 7 ร้อยละผู้ป่วยโรคมือเท้าปาก จำแนกตามกลุ่มอายุ จ.ร้อยเอ็ด ปี 2559

พบผู้ป่วยใน 18 อำเภอ อำเภอที่พบผู้ป่วยสูงสุด คือ อ.เสลภูมิ (28 ราย)

ตารางที่ 12 จำนวนผู้ป่วยและอัตราป่วยโรคมือเท้าปาก จำแนกรายเดือน จ.ร้อยเอ็ด ปี 2559

อำเภอ	เดือน												รวม	อัตราป่วย (ต่อแสน)
	ม.ค.	ก.พ.	มี.ค.	เม.ย.	พ.ค.	มิ.ย.	ก.ค.	ส.ค.	ก.ย.	ต.ค.	พ.ย.	ธ.ค.		
เมือง	1	1	0	0	0								2	1.28
เกษตรวิสัย	2	3	1	1	1								8	8.13
ปทุมรัตน์	1	0	0	0	0								1	1.86
จตุรพักตรพิมาน	0	1	1	0	0								2	2.48
ธวัชบุรี	2	3	0	1	0								6	8.78
พนมไพร	0	0	0	0	0								0	0.00
โพนทอง	2	1	3	2	0								8	7.42
โพธิ์ชัย	0	1	1	0	0								2	3.46
หนองพอก	1	2	2	0	0								5	7.61
เสลภูมิ	15	10	3	0	0								28	23.04
สุวรรณภูมิ	3	0	1	0	0								4	3.44
เมืองสรวง	0	0	0	1	0								1	4.31
โพนทราย	1	1	0	0	0								2	7.14
อาจสามารถ	2	3	2	0	0								7	9.40
เมยวดี	2	0	1	0	0								3	13.21
ศรีสมเด็จ	0	0	0	0	1								1	2.71
จังหาร	3	3	0	0	1								7	14.87
เชียงขวัญ	0	1	1	0	0								2	7.19
หนองฮี	1	1	0	0	0								2	8.03
ทุ่งเขาหลวง	0	0	0	0	0								0	0.00
รวมทั้งหมด	36	31	16	5	3								91	6.95

ที่มา : ข้อมูล ณ วันที่ 31 พฤษภาคม 2559 (จากรายงาน 506)

3.5 สถานการณ์โรคเลปโตสไปโรซิสจังหวัดร้อยเอ็ด ปี 2559

ตั้งแต่ 1 มกราคม- 31 พฤษภาคม 2559 มีรายงานผู้ป่วยด้วยโรคเลปโตสไปโรซิส จำนวน 13 ราย ไม่มีเสียชีวิต อัตราป่วยเท่ากับ 0.99 ต่อแสนประชากร

พบผู้ป่วยใน 9 อำเภอ คือ อ.เกษตรวิสัย อ.พนมไพร อ.หนองพอก อ.เสลภูมิ อ.สุวรรณภูมิ ศรีสมเด็จ เชียงขวัญ เมืองร้อยเอ็ด และ อ.โพนทราย
ตารางที่ 13 จำนวนผู้ป่วยโรคเลปโตสไปโรซิส จำแนกรายเดือน ปี 2559

อำเภอ	เดือน												รวม	อัตราป่วย (ต่อแสน)
	ม.ค.	ก.พ.	มี.ค.	เม.ย.	พ.ค.	มิ.ย.	ก.ค.	ส.ค.	ก.ย.	ต.ค.	พ.ย.	ธ.ค.		
เมือง	0	0	0	1	0								1	0.64
-ในเขตเทศบาล	0	0	0	0	0								0	0.00
- นอกเขต	0	0	0	1	0								1	0.82
เกษตรวิสัย	0	0	1	0	0								1	1.02
ปทุมรัตน์	0	0	0	0	0								0	0.00
จตุรพักตรพิมาน	0	0	0	0	0								0	0.00
ธวัชบุรี	0	0	0	0	0								0	0.00
พนมไพร	0	2	1	0	0								3	4.09
โพนทอง	0	0	0	0	0								0	0.00
โพธิ์ชัย	0	0	0	0	0								0	0.00
หนองพอก	0	1	0	0	0								1	1.52
เสลภูมิ	0	0	1	1	1								3	2.47
สุวรรณภูมิ	1	0	0	0	0								1	0.86
เมืองสรวง	0	0	0	0	0								0	0.00
โพนทราย	0	1	0	0	0								1	3.57
อาจสามารถ	0	0	0	0	0								0	0.00
เมยวดี	0	0	0	0	0								0	0.00
ศรีสมเด็จ	0	1	0	0	0								1	2.71
จังหาร	0	0	0	0	0								0	0.00
เชียงขวัญ	0	1	0	0	0								1	3.60
หนองฮี	0	0	0	0	0								0	0.00
ทุ่งเขาหลวง	0	0	0	0	0								0	0.00
รวมทั้งหมด	1	6	3	2	1								13	0.99

ที่มา : ข้อมูล ณ วันที่ 31 พฤษภาคม 2559 (จากรายงาน 506)

3.6 สถานการณ์โรคเมลิออยโดซิสจังหวัดร้อยเอ็ด ปี 2559

ตั้งแต่ 1 มกราคม – 31 พฤษภาคม 2559 มีรายงานผู้ป่วยด้วยโรคเมลิออยโดซิส จำนวน 93 ราย ไม่มีเสียชีวิต อัตราป่วยเท่ากับ 7.11 ต่อแสนประชากร

พบผู้ป่วยใน 16 อำเภอ อำเภอที่มีอัตราป่วยสูงสุด คือ อ.เมยวดี รองลงมา คือ อ.เกษตรวิสัย และ อ.โพนทอง

ตารางที่ 14 จำนวนผู้ป่วยโรคเมลิออยโดซิส จำแนกรายเดือน ปี 2559

อำเภอ	เดือน												รวม	อัตราป่วย (ต่อแสน)
	ม.ค.	ก.พ.	มี.ค.	เม.ย.	พ.ค.	มิ.ย.	ก.ค.	ส.ค.	ก.ย.	ต.ค.	พ.ย.	ธ.ค.		
เมือง	1	0	2	1	1								5	3.20
เกษตรวิสัย	1	4	8	2	1								16	16.27
ปทุมรัตน์	0	0	2	1	2								5	9.31
จตุรพักตรพิมาน	2	0	2	2	2								8	9.92
ธวัชบุรี	0	2	1	1	0								4	5.85
พนมไพร	0	0	0	0	0								0	0.00
โพนทอง	1	4	1	5	1								12	11.12
โพธิ์ชัย	1	0	1	2	0								4	6.92
หนองพอก	1	2	3	0	2								8	12.18
เสลภูมิ	2	1	2	3	1								9	7.41
สุวรรณภูมิ	1	1	3	1	1								7	6.01
เมืองสรวง	0	1	1	0	0								2	8.62
โพนทราย	0	0	0	0	0								0	0.00
อาจสามารถ	0	0	0	0	1								1	1.34
เมยวดี	4	3	1	0	0								8	35.24
ศรีสมเด็จ	0	0	0	0	0								0	0.00
จังหาร	0	0	0	0	0								0	0.00
เชียงขวัญ	0	0	0	0	1								1	3.60
หนองฮี	0	1	0	1	0								2	8.03
ทุ่งเขาหลวง	0	1	0	0	0								1	4.23
รวมทั้งหมด	14	20	27	19	13								93	7.11

ที่มา : ข้อมูล ณ วันที่ 31 พฤษภาคม 2559 (จากรายงาน 506)